

**ПРИНЯТО**

Педагогическим советом  
МАОУК ДОД «Детская  
музыкальная школа № 3»  
(протокол от 28.03.2014 г. № 4)

**УТВЕРЖДАЮ**

Директор МАОУК ДОД  
«Детская музыкальная школа № 3»  
Е.В. Усанова  
Приказ по МАОУК ДОД «Детская  
музыкальная школа № 3»  
от 28.03.2014 г. № 23



**Правила приема и порядок  
индивидуального отбора поступающих  
в Муниципальное автономное образовательное  
учреждение культуры дополнительного образования детей  
« Детская музыкальная школа № 3» на обучение  
по дополнительным предпрофессиональным общеобразовательным  
программам в области музыкального искусства  
(новая редакция)**

г. Екатеринбург

2014 г.

## **I. Общие положения**

1.1. Настоящие Правила приема и порядок индивидуального отбора поступающих в Муниципальное автономное образовательное учреждение культуры дополнительного образования детей «Детская музыкальная школа № 3» на обучение по дополнительным предпрофессиональным общеобразовательным программам в области музыкального искусства (далее – Правила) разработаны Муниципальным автономным образовательным учреждением культуры дополнительного образования «Детская музыкальная школа № 3» (далее – Школа) в соответствии с Федеральным законом от 29 декабря 2012 г. № 273-ФЗ «Об образовании в Российской Федерации», Приказом Министерства образования и науки Российской Федерации от 29 августа 2013 г. N 1008 «Об утверждении Порядка организации и осуществления образовательной деятельности по дополнительным общеобразовательным программам», Приказом Министерства культуры Российской Федерации от 14 августа 2013 года № 1145 «О порядке приема на обучение по дополнительным предпрофессиональным программам в области искусств» и на основании федеральных государственных требований, установленных к минимуму содержания, структуре и условиям реализации этих программ, а также срокам их реализации (далее — ФГТ).

1.2. Школа объявляет прием детей для обучения по дополнительным предпрофессиональным общеобразовательным программам в области музыкального искусства только при наличии лицензии на осуществление образовательной деятельности по этим образовательным программам.

1.3. Прием на обучение в Школу проводится на принципах равных условий приема для всех поступающих.

1.4. В первый класс проводится прием детей в возрасте с шести лет шести месяцев до девяти лет - при сроке обучения 8 лет; в возрасте с десяти до двенадцати лет - при сроке обучения 5 лет, то есть в зависимости от срока реализации дополнительных предпрофессиональных общеобразовательных программ в области музыкального искусства, установленного ФГТ.

1.5. Прием в Школу осуществляется на основании результатов индивидуального отбора поступающих, проводимого с целью выявления лиц, имеющих необходимые для освоения соответствующей образовательной программы творческие способности и физические данные (при необходимости).

1.6. До проведения индивидуального отбора Школа вправе проводить консультации для поступающих.

1.7. С целью организации приема и проведения индивидуального отбора поступающих в Школе создаются Приемная комиссия, комиссии по

индивидуальному отбору поступающих, Апелляционная комиссия. Составы данных комиссий утверждаются директором Школы.

1.8. Количество детей, принимаемых в Школу для обучения по дополнительным предпрофессиональным общеобразовательным программам в области музыкального искусства за счет средств субсидий, предоставляемых из бюджета муниципального образования «город Екатеринбург», устанавливается распоряжением Управления культуры Администрации города Екатеринбурга (далее – Учредитель) о контрольных цифрах приема детей в муниципальные бюджетные (автономные) образовательные учреждения культуры в соответствующем году. Школа вправе осуществлять прием детей на платной основе для обучения по образовательным программам в области музыкального искусства сверх установленных контрольных цифр приёма и муниципального задания при положительных результатах отбора и с согласия родителей (законных представителей) ребенка.

1.9. При приеме детей в Школу Директор Школы обеспечивает соблюдение прав граждан в области образования, установленных законодательством Российской Федерации, гласность и открытость работы Приемной комиссии, комиссий по индивидуальному отбору поступающих, Апелляционной комиссии, объективность оценки способностей и склонностей поступающих, доступность руководства Приемной комиссии, комиссий по индивидуальному отбору поступающих, Апелляционной комиссии, на всех этапах проведения приема.

## **II. Организация приема**

2.1. Организация приема документов и зачисления поступающих осуществляется Приемной комиссией Школы (далее - Приемная комиссия). Председателем приемной комиссии является Директор Школы.

2.2. Работу Приемной комиссии и делопроизводство, а также личный прием родителей (законных представителей) поступающих организует ответственный секретарь, который назначается Директором Школы.

2.3. Школа самостоятельно устанавливает сроки приема документов в соответствующем учебном году. Прием документов осуществляется в период с 15 апреля до 25 мая текущего учебного года.

2.4. Прием в Школу проводится с 15 апреля по 15 июня соответствующего года. При наличии свободных мест для приема на обучение по соответствующим предпрофессиональным программам в области музыкального искусства в Школе срок приема продлевается в соответствии с пунктом 5.6. настоящих Правил. Школа самостоятельно

устанавливает сроки проведения приема в соответствующем году в рамках данного периода.

2.5. Не позднее, чем за 14 календарных дней до начала приема документов Школа размещает на своем информационном стенде и официальном сайте следующую информацию и документы с целью ознакомления с ними родителей (законных представителей) поступающих:

2.5.1. настоящие Правила, включающие:

- порядок и правила приема в Школу;
- информацию о формах проведения индивидуального отбора поступающих: виды творческих заданий, систему и критерии оценок, выставляемых Комиссией по индивидуальному отбору поступающих;
- особенности проведения приема поступающих с ограниченными возможностями здоровья;
- сведения о работе Приемной комиссии, комиссий по индивидуальному отбору поступающих и Апелляционной комиссии;
- правила подачи и рассмотрения апелляций по результатам приема в Школу;

2.5.2. перечень дополнительных предпрофессиональных образовательных программ в области музыкального искусства, по которым Школа объявляет прием в соответствии с лицензией на осуществление образовательной деятельности;

2.5.3. количество мест для приема по каждой дополнительной предпрофессиональной общеобразовательной программе в области музыкального искусства за счет средств субсидий, предоставляемых из бюджета муниципального образования «город Екатеринбург» на выполнение муниципального задания;

2.5.4. количество мест для обучения по каждой образовательной программе по договорам об образовании за счет средств физического и (или) юридического лица;

2.5.5. сроки приема документов для обучения по дополнительным предпрофессиональным общеобразовательным программам в области музыкального искусства в соответствующем году;

2.5.6. сроки проведения индивидуального отбора поступающих в соответствующем году;

2.5.7. образец договора об оказании образовательных услуг за счет средств физического и (или) юридического лица.

2.6. Прием детей в Школу для обучения дополнительным предпрофессиональным общеобразовательным программам в области музыкального искусства осуществляется по заявлению родителей (законных представителей) поступающих (Приложение 1).

2.7. В заявлении о приеме родителями (законными представителями) поступающих указываются следующие сведения:

- наименование дополнительной предпрофессиональной общеобразовательной программы в области музыкального искусства, на которую планируется поступление ребенка;
- фамилия, имя и отчество ребенка, дата и место его рождения;
- фамилия, имя и отчество его родителей (законных представителей);
- сведения о гражданстве ребенка и его родителей (законных представителей);
- адрес фактического проживания ребенка;
- номера телефонов родителей (законных представителей) ребенка.

2.8. Родители (законные представители) ребенка личной подписью фиксируют свое согласие на процедуру индивидуального отбора поступающих в Школу для обучения по дополнительной предпрофессиональной общеобразовательной программе в области музыкального искусства.

2.9. Родители (законные представители) ребенка личной подписью фиксируют факт ознакомления (в том числе через информационные системы общего пользования) с копиями Устава Школы, лицензии на осуществление образовательной деятельности, с образовательными программами и другими документами, регламентирующими организацию и осуществление образовательной деятельности, права и обязанности обучающихся, с правилами подачи апелляции по результатам проведения индивидуального отбора детей. При проведении приема на конкурсной основе поступающему предоставляется также информация о проводимом конкурсе и об итогах его проведения.

2.10. При подаче заявления представляются следующие документы:

- копия свидетельства о рождении ребенка;
- копия документа, удостоверяющего личность подающего заявление родителя (законного представителя) ребенка;
- фотография ребенка.

2.11. Сданные документы и материалы результатов индивидуального отбора поступающих хранятся в Школе в личном деле поступающего в течение шести месяцев с момента начала приема документов, а в случае зачисления поступающего в Школу - в течение всего срока хранения личного дела обучающегося.

2.12. Прием документов поступающих с ограниченными возможностями здоровья, детей-инвалидов осуществляется в общем порядке.

2.13. Приемная комиссия Школы обязана ознакомить поступающего и (или) его родителей (законных представителей) с Уставом Школы, с

лицензией на осуществление образовательной деятельности, с образовательными программами и другими документами, регламентирующими организацию и осуществление образовательной деятельности, права и обязанности обучающихся, с правилами подачи апелляции по результатам проведения индивидуального отбора поступающих. При проведении приема на конкурсной основе поступающему предоставляется также информация о проводимом конкурсе и об итогах его проведения.

2.14. Приемная комиссия Школы обеспечивает функционирование телефонной линии и электронной почты для ответов на обращения, связанные с приемом детей в Школу.

### **III. Организация проведения индивидуального отбора**

3.1. Для организации проведения индивидуального отбора в Школе формируются комиссии по индивидуальному отбору поступающих. Комиссии по индивидуальному отбору поступающих формируются по каждой дополнительной предпрофессиональной общеобразовательной программе в области музыкального искусства отдельно.

3.2. Персональный состав комиссий по индивидуальному отбору поступающих формируется приказом Директора Школы из преподавателей Школы, участвующих в реализации данных дополнительных предпрофессиональных общеобразовательных программ в области музыкального искусства. Количественный состав каждой комиссии по индивидуальному отбору поступающих составляет пять человек, в том числе председатель комиссии по индивидуальному отбору поступающих, заместитель председателя комиссии и другие члены комиссии по индивидуальному отбору поступающих. Секретарь комиссии по индивидуальному отбору поступающих может не входить в ее состав.

3.3. В случае отсутствия необходимого числа преподавателей, участвующих в реализации данной образовательной программы, Комиссия по индивидуальному отбору поступающих может формироваться из числа преподавателей, участвующих в реализации других дополнительных предпрофессиональных общеобразовательных программ в области музыкального искусства.

3.4. Председателем Комиссии по индивидуальному отбору поступающих назначается работник Школы из числа педагогических работников, имеющих высшее профессиональное образование, соответствующее профилю дополнительной предпрофессиональной общеобразовательной программы в области музыкального искусства.

Председателем Комиссии по индивидуальному отбору поступающих может являться Директор Школы или его заместитель по учебно-воспитательной работе.

3.5. Председатель Комиссии по индивидуальному отбору поступающих организует деятельность комиссии, обеспечивает единство требований, предъявляемых к поступающим при проведении индивидуального отбора.

3.6. Секретарь Комиссии по индивидуальному отбору поступающих назначается Директором Школы из числа работников Школы. Секретарь ведет протоколы заседаний Комиссии по индивидуальному отбору поступающих, представляет в Апелляционную комиссию необходимые материалы.

3.7. Школа самостоятельно устанавливает сроки проведения отбора детей в соответствующем году в период между 15 мая по 15 июня текущего года.

3.8. Установленные Школой требования к уровню творческих способностей и физическим данным поступающих (при необходимости), а также система оценок, применяемая при проведении отбора должны способствовать выявлению творческих способностей и физических данных, необходимых для освоения соответствующих дополнительных предпрофессиональных программ в области музыкального искусства.

3.9. Индивидуальный отбор поступающих проводится в форме индивидуального прослушивания. Поступающему предлагаются творческие задания, позволяющие определить наличие музыкальных способностей - слуха, ритма, памяти. Виды творческих заданий устанавливаются согласно Приложению 2. Дополнительно поступающий может исполнить самостоятельно подготовленные музыкальные произведения на инструменте (сольную пьесу или вокальное произведение с собственным сопровождением).

3.10 Система и критерии оценок, выставляемых Комиссией по индивидуальному отбору поступающих, устанавливаются согласно Приложению 3.

3.11. При проведении индивидуального прослушивания Комиссия по индивидуальному отбору поступающих осуществляет оценку соответствия физических данных поступающего специфике предпрофессиональной программы (соответствие индивидуального строения руки специфике музыкального инструмента, степень подвижности кистей и пальцев рук, наличие ограничений движения рук и т.п.). При выявлении явного несоответствия физических данных поступающего специфике предпрофессиональной программы, Комиссия по индивидуальному отбору поступающих может порекомендовать родителям (законным

представителям) поступающего обучение на другом инструменте, либо по другой образовательной программе. Результаты оценки физических данных поступающего не могут влиять на результаты оценки творческих способностей поступающего.

3.12. При проведении индивидуального отбора присутствие посторонних лиц не допускается.

3.13. Индивидуальный отбор поступающих с ограниченными возможностями здоровья, детей-инвалидов, организуется Школой с учетом особенностей психофизического развития, индивидуальных возможностей и состояния здоровья указанных категорий поступающих. Школа создаёт специальные условия, без которых невозможно или затруднено проведение индивидуального отбора указанных категорий поступающих, а именно:

- для поступающих с ограниченными возможностями здоровья по зрению: присутствие ассистента, оказывающего поступающему необходимую помощь;

- для поступающих, имеющих нарушения опорно-двигательного аппарата: возможность беспрепятственного доступа поступающих в здание Школы и в учебное помещение, в котором проводится индивидуальный отбор поступающих.

3.14. Решение о результатах индивидуального отбора принимается Комиссией по индивидуальному отбору поступающих на закрытом заседании простым большинством голосов членов Комиссии, участвующих в заседании, при обязательном присутствии председателя Комиссии или его заместителя. При равном числе голосов председатель Комиссии по индивидуальному отбору поступающих обладает правом решающего голоса.

3.15. На каждом заседании Комиссии по индивидуальному отбору поступающих ведется протокол, в котором отражается мнение всех членов Комиссии о выявленных у поступающих творческих способностях и, при необходимости, физических данных. Протоколы заседаний Комиссии по индивидуальному отбору поступающих хранятся в архиве Школы до окончания обучения в Школе всех лиц, поступивших на основании отбора в соответствующем году. Копии протоколов или выписки из протоколов хранятся в личном деле обучающегося, поступившего в Школу на основании результатов индивидуального отбора, в течение всего срока хранения личного дела.

3.16. Результаты по каждой из форм проведения индивидуального отбора объявляются не позднее трех рабочих дней после проведения отбора. Объявление результатов осуществляется путем размещения пофамильного списка - рейтинга с указанием системы оценок, применяемой в Школе, и



оценок, полученных каждым поступающим. Данные результаты размещаются на информационном стенде и на официальном сайте Школы.

3.17. Поступающие, не прошедшие индивидуальный отбор в установленные Школой сроки по уважительной причине (болезнь или иные обстоятельства, подтвержденные документально), допускаются к отбору совместно с другой группой поступающих, или в сроки, устанавливаемые для них индивидуально, но не позднее окончания установленного срока проведения индивидуального отбора поступающих.

3.18. Комиссия по индивидуальному отбору поступающих передает сведения об указанных результатах Директору Школы не позднее следующего рабочего дня после принятия решения о результатах отбора.

#### **IV. Подача и рассмотрение апелляции. Повторное проведение отбора**

4.1. Родители (законные представители) поступающих вправе подать апелляцию в письменном виде по процедуре и (или) результатам проведения индивидуального отбора в Апелляционную комиссию не позднее следующего рабочего дня после объявления результатов отбора поступающих.

4.2. Состав Апелляционной комиссии утверждается приказом директора Школы одновременно с утверждением состава Комиссии по индивидуальному отбору поступающих. Апелляционная комиссия формируется в количестве не менее трех человек из числа работников Школы, не входящих в состав комиссий по индивидуальному отбору поступающих в соответствующем году.

4.3. Апелляция рассматривается не позднее одного рабочего дня со дня ее подачи на заседании Апелляционной комиссии, на которое приглашаются родители (законные представители) поступающих, не согласные с решением Комиссии по индивидуальному отбору поступающих.

4.4. Для рассмотрения апелляции секретарь Комиссии по индивидуальному отбору поступающих направляет в Апелляционную комиссию протокол соответствующего заседания комиссии.

4.5. Апелляционная комиссия принимает решение о целесообразности или нецелесообразности повторного проведения отбора поступающих на обучение, родители (законные представители) которых подали апелляцию. Данное решение принимается большинством голосов членов Апелляционной комиссии, участвующих в заседании, при обязательном присутствии председателя комиссии. При равном числе голосов председатель Апелляционной комиссии обладает правом решающего голоса.

4.6. Решение Апелляционной комиссии подписывается председателем данной комиссии и доводится до сведения подавших апелляцию родителей (законных представителей) поступающих под роспись в течение одного рабочего дня, следующего за днем принятия решения. На каждом заседании Апелляционной комиссии ведется протокол.

4.7. Повторное проведение индивидуального отбора поступающих проводится в присутствии одного из членов Апелляционной комиссии в течение трех рабочих дней со дня принятия Апелляционной комиссией решения о целесообразности такого отбора.

## **V. Порядок зачисления детей в Школу. Дополнительный прием детей**

5.1. Зачисление детей в Школу для обучения по дополнительным предпрофессиональным общеобразовательным программам в области музыкального искусства производится после завершения индивидуального отбора поступающих в срок не позднее 20 июня текущего года.

5.2. Основанием для приема в Школу являются результаты индивидуального отбора поступающих.

5.3. Зачислению в состав обучающихся Школы подлежат поступающие, занявшие в пофамильном списке-рейтинге наивысшие места в рамках контрольных цифр, установленных Учредителем.

5.4. Родителям (законным представителям) поступающего, не прошедшего по результатам индивидуального отбора на обучение по соответствующей дополнительной предпрофессиональной общеобразовательной программе в области музыкального искусства за счет средств субсидий, предоставляемых из бюджета муниципального образования «город Екатеринбург» на выполнение муниципального задания; может быть предложено обучение по другой дополнительным предпрофессиональной общеобразовательной программе в области музыкального искусства за счет средств субсидий, предоставляемых из бюджета муниципального образования «город Екатеринбург» на выполнение муниципального задания, при условии наличия вакантных мест в рамках контрольных цифр приема, установленных Учредителем.

5.5. По письменному заявлению родителя (законного представителя) поступающего, не прошедшего по результатам отбора на обучение по соответствующей дополнительной предпрофессиональной общеобразовательной программе в области музыкального искусства за счет средств субсидий, предоставляемых из бюджета муниципального образования «город Екатеринбург» на выполнение муниципального задания,

поступающий может быть зачислен в состав обучающихся для обучения по соответствующей дополнительной предпрофессиональной общеобразовательной программе в области музыкального искусства за счет средств физических и (или) юридических лиц. В этом случае изданию приказа о зачислении предшествует заключение между родителями (законными представителями) поступающего и Школой договора об образовании на обучение по дополнительным образовательным программам. Количество мест для приема в целях обучения по дополнительным предпрофессиональным общеобразовательным программам в области музыкального искусства, осуществляемого за счет средств физических и (или) юридических лиц устанавливается Школой самостоятельно с учетом имеющихся материально-технических и кадровых ресурсов.

5.6. При наличии мест, оставшихся вакантными после зачисления по результатам индивидуального отбора поступающих в установленные Школой сроки, Школа вправе проводить дополнительный прием и зачисление поступающих на обучение по дополнительным предпрофессиональным общеобразовательным программам в области музыкального искусства на вакантные места по результатам дополнительного индивидуального отбора, который должен заканчиваться до начала учебного года – не позднее 31 августа текущего года.

5.7. Организация дополнительного приема и зачисления осуществляется в соответствии с настоящими Правилами (за исключением статей, регламентирующих сроки приема), при этом сроки дополнительного приема документов и дополнительного индивидуального отбора поступающих публикуются на официальном сайте и на информационном стенде Школы не позднее 14 календарных дней до начала приема документов.

5.8. Дополнительный индивидуальный отбор поступающих осуществляется в сроки, установленные Школой (но не позднее 29 августа), в том же порядке, что и индивидуальный отбор, проводившийся в первоначальные сроки.

5.9. Зачисление поступающих на обучение в Школу по дополнительным предпрофессиональным общеобразовательным программам в области музыкального искусства производится приказом Директора Школы.

Директору МАОУК ДОД «Детская музыкальная школа №3»

от \_\_\_\_\_  
Ф.И.О. родителей (законных представителей)

**ЗАЯВЛЕНИЕ**

Прошу принять моего сына (дочь) в МАОУК ДОД «Детская музыкальная школа №3» для обучения по дополнительным предпрофессиональным общеобразовательным программам в области музыкального искусства «Фортепиано», «Струнные инструменты», «Духовые и ударные инструменты», «Народные инструменты»

(указать (подчеркнуть) наименование образовательной программы в области музыкального искусства, на которую планируется поступление ребенка)

**СВЕДЕНИЯ О ПОСТУПАЮЩЕМ**

1. Фамилия (ребенка) \_\_\_\_\_
2. Имя, отчество \_\_\_\_\_
3. Число, месяц и год рождения \_\_\_\_\_
4. Место рождения \_\_\_\_\_
5. Гражданство \_\_\_\_\_
6. Адрес фактического проживания \_\_\_\_\_

**ДОПОЛНИТЕЛЬНЫЕ СВЕДЕНИЯ О ПОСТУПАЮЩЕМ**

1. № общеобразовательной школы, класс \_\_\_\_\_
2. Смена в общеобразовательной школе в следующем учебном году \_\_\_\_\_

**СВЕДЕНИЯ О РОДИТЕЛЯХ (ЗАКОННЫХ ПРЕДСТАВИТЕЛЯХ)**

- ОТЕЦ:** Фамилия \_\_\_\_\_  
Имя, отчество \_\_\_\_\_  
Гражданство \_\_\_\_\_  
Телефон домашний \_\_\_\_\_ служебный \_\_\_\_\_  
Телефон сотовый \_\_\_\_\_
- МАТЬ:** Фамилия \_\_\_\_\_  
Имя, отчество \_\_\_\_\_  
Гражданство \_\_\_\_\_  
Телефон домашний \_\_\_\_\_ служебный \_\_\_\_\_  
Телефон сотовый \_\_\_\_\_

На процедуру индивидуального отбора поступающих в МАОУК ДОД «Детская музыкальная школа №3» для обучения по дополнительной предпрофессиональной общеобразовательной программе в области музыкального искусства согласен (а).

Подпись родителя (законного представителя) \_\_\_\_\_ / \_\_\_\_\_ /

« \_\_\_\_\_ » \_\_\_\_\_ 20 г.

С копией Устава школы, лицензией на осуществление образовательной деятельности, с образовательными программами и другими документами, регламентирующими организацию и осуществление образовательной деятельности, права и обязанности обучающихся, с правилами подачи апелляции при приеме по результатам проведения индивидуального отбора поступающих, ознакомлен(а).

Подпись родителя (законного представителя) \_\_\_\_\_ / \_\_\_\_\_ /

« \_\_\_\_\_ » \_\_\_\_\_ 20 г.

**ПРИМЕЧАНИЕ:** к заявлению приложить следующие документы:

- копия свидетельства о рождении ребенка;
- копия документа, удостоверяющего личность подающего заявление родителя (законного представителя) ребенка;
- фотография ребенка.

### ЗАКЛЮЧЕНИЕ КОМИССИИ ПО ОТБОРУ ДЕТЕЙ

Музыкальные данные и творческие способности	Баллы
Слух	
Память	
Ритм	
Музыкальный инструмент (дополнительно)	
Особые замечания	

Председатель комиссии \_\_\_\_\_

Члены комиссии \_\_\_\_\_

\_\_\_\_\_  
\_\_\_\_\_  
\_\_\_\_\_

Решение приемной  
комиссии: \_\_\_\_\_

\_\_\_\_\_

Подпись председателя приемной комиссии \_\_\_\_\_

« \_\_\_\_\_ » \_\_\_\_\_ 20 \_\_\_\_ г.

Зачислить в \_\_\_\_\_ класс по дополнительной предпрофессиональной ОП в области музыкального искусства « \_\_\_\_\_ » с « \_\_\_\_\_ » \_\_\_\_\_ 20 \_\_\_\_ г. (приказ по МАОУК ДОД «Детская музыкальная школа №3» от « \_\_\_\_\_ » \_\_\_\_\_ 20 \_\_\_\_ г. № \_\_\_\_\_ -у)

Директор \_\_\_\_\_ « \_\_\_\_\_ » \_\_\_\_\_ 20 \_\_\_\_ г.

Виды творческих заданий для проведения прослушивания с целью отбора детей для обучения по дополнительным предпрофессиональным общеобразовательным программам в области музыкального искусства

I. Пение заранее подготовленной несложной песни.

*Примерный репертуарный список*

1. Русская народная песня «Во поле береза стояла»;
2. Латышская народная песня «Солнышко вставало»;
3. Французская народная песня «Слышишь песню у ворот»;
4. Русская народная песня «Как у наших у ворот»;
5. Русская народная песня «Со вьюном я хожу»;
6. Г. Гладков «Чунга-чанга»;
7. Е. Крылатов «Колыбельная медведицы»;
8. В. Шаинский «Антошка», «Песенка крокодила Геня», «Когда мои друзья со мной»
9. М. Красев «Маленькой елочке холодно зимой»;
10. А. Островский «Спят усталые игрушки»;
11. Р. Рустамова «Солнышко лучистое»
12. М. Матшина «Едет-едет паровоз»;
13. З.Левина «Неваляшки»

II. Повторить (спеть на нейтральный слог, либо с предложенной подтекстовкой) музыкальный фрагмент (попевку), протяженностью до четырех тактов, предварительно исполненный преподавателем.

III.

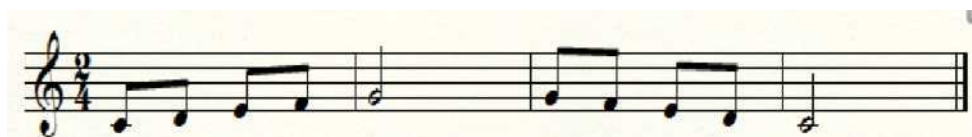
Примеры музыкальных фрагментов (попевок)

№1



*Ва - си - лек, ва - си - лек, мой лю - би - мый - цве - ток*

№2



*Про - зве - нел зво - нок, на - чал - ся у - рок*

№3



Ля - ля -      ля - ля    ля.      Ля ля-    ля ля-    ля    ля .

IV. Повторить (прохлопать) вслед за преподавателем ритмический рисунок, протяженностью 2-4 такта. Номера 1-8 - примеры для детей 6-7 лет, № 8-16 примеры для детей 8-12 лет.

1	2
3	4
5	6
7	8
9	10
11	12
13	14
15	16

**Система и критерии оценок, применяемых  
при индивидуальном отборе поступающих для обучения по  
дополнительным предпрофессиональным общеобразовательным  
программам в области музыкального искусства**

Отбор детей и выявление у них музыкальных способностей происходит в ходе вступительного прослушивания. Выполнение творческих заданий оценивается по десятибалльной системе. Баллы выставляются по трем позициям: слух, ритм, память.

При исполнении подготовленного произведения на музыкальном инструменте ребенку выставляется дополнительный балл от 1 до 4. Полученный балл суммируется с результатами других позиций и заносится в итоговую таблицу.

**Критерии оценок по позициям: «слух, ритм, память»**

Балл	Слух	Ритм	Память
10	<ul style="list-style-type: none"> <li>- безупречное воспроизведение мелодической линии и текста при пении песни, подготовленной самостоятельно;</li> <li>- безупречно чистое интонирование музыкальных фрагментов (попевок), предложенных преподавателем - с 1 проигрывания.</li> <li>- артистизм, ярко выраженная эмоциональная отзывчивость на музыку;</li> <li>-высокий уровень развития звуковысотного слуха;</li> <li>- четкая дикция;</li> </ul>	<ul style="list-style-type: none"> <li>- безупречно точное повторение ритмического рисунка, предложенного преподавателем - с 1 прослушивания;</li> <li>- отличное чувство темпа;</li> <li>- хорошая координация движений, двигательная свобода;</li> <li>- отлично сформированное ощущение метроритмической пульсации.</li> </ul>	<ul style="list-style-type: none"> <li>- безупречно точное запоминание и воспроизведение музыкальных фрагментов (попевок), предложенных преподавателем - с 1 воспроизведения.</li> </ul>



9	<ul style="list-style-type: none"> <li>- уверенное воспроизведение мелодической линии и текста при пении песни, подготовленной самостоятельно, возможно с небольшими погрешностями;</li> <li>- чистое интонирование музыкальных фрагментов (попевок), предложенных преподавателем - с 1 проигрывания;</li> <li>- эмоциональная отзывчивость на музыку;</li> <li>- четкая дикция</li> </ul>	<ul style="list-style-type: none"> <li>- точное повторение ритмического рисунка, предложенного преподавателем - с 1 прослушивания;</li> <li>- хорошее чувство темпа;</li> <li>- скоординированные движения;</li> <li>- хорошо сформированное ощущение метроритмической пульсации.</li> </ul>	<ul style="list-style-type: none"> <li>- точное запоминание музыкальных фрагментов (попевок), предложенных преподавателем – с 1 воспроизведения.</li> </ul>
8	<ul style="list-style-type: none"> <li>- допускаются отдельные неточности при воспроизведении мелодической линии и текста при пении песни, подготовленной самостоятельно,</li> <li>- допускаются отдельные неточности в интонировании музыкальных фрагментов (попевок), предложенных преподавателем, исправленные ребенком, но после второго проигрывания;</li> <li>- эмоциональная отзывчивость на музыку;</li> </ul>	<ul style="list-style-type: none"> <li>- допускаются небольшие неточности в повторении ритмического рисунка, предложенного преподавателем, исправленного ребенком после 1 повторения;</li> <li>- хорошее чувство темпа;</li> <li>- скоординированные движения;</li> <li>- хорошо сформированное ощущение метроритмической пульсации.</li> </ul>	<ul style="list-style-type: none"> <li>- при запоминании мелодической линии музыкальных фрагментов (попевок), предложенного преподавателем. допускались отдельные неточности.</li> </ul>
7	<ul style="list-style-type: none"> <li>- допускаются 1-2 ошибки при воспроизведении мелодической линии и текста при пении песни, подготовленной самостоятельно;</li> <li>- допускаются 1-2 ошибки при интонировании музыкальных фрагментов (попевок), предложенных преподавателем, исправленных самостоятельно после 1-2 проигрываний;</li> </ul>	<ul style="list-style-type: none"> <li>- допускается 1 негрубая ошибка, мелкие неточности при повторении ритмического рисунка, предложенного преподавателем, исправленная самостоятельно после 1-2 повторений;</li> <li>- возникают небольшие отклонения от темпа;</li> <li>- скоординированные движения;</li> <li>- возникают небольшие отклонения в ощущении метроритмической пульсации.</li> </ul>	<ul style="list-style-type: none"> <li>- для запоминания мелодической линии при пении попевки, предложенной преподавателем, требуется более 2-х проигрываний.</li> </ul>

6	<p>- допускаются 3-4 ошибки при воспроизведении мелодической линии и текста при пении песни, подготовленной самостоятельно;</p> <p>- допускаются 1-2 ошибки при интонировании музыкальных фрагментов (попевок), предложенных преподавателем, исправленных с помощью преподавателя;</p>	<p>- допускаются 1-2 ошибки при повторении ритмического рисунка, предложенного преподавателем; исправленные самостоятельно после 1-2 повторений;</p> <p>- возникают отклонения от темпа;</p> <p>- небольшие проблемы с координацией движений;</p>	<p>- для запоминания мелодической линии при пении попевки, предложенной преподавателем, требуется более 3-х проигрываний.</p>
5	<p>- мелодическая линия в песне, подготовленной самостоятельно воспроизведена «примерно», фальшиво;</p> <p>- интонационно «примерное» воспроизведение музыкальных фрагментов, предложенных преподавателем;</p> <p>- слабовыраженная эмоциональная отзывчивость на музыку;</p> <p>- вялая дикция;</p>	<p>- возникают 3-4 ошибки при воспроизведении ритмического рисунка, предложенного преподавателем, исправленные с помощью преподавателя;</p> <p>- темп неустойчивый;</p> <p>- проблемы с координацией движений;</p>	<p>- для запоминания мелодической линии попевки, предложенной преподавателем, требуется более 4-х проигрываний.</p>
4	<p>- при пении песни, подготовленной самостоятельно, мелодическая линия воспроизведена неверно, с существенными интонационными и ритмическими ошибками;</p> <p>- при воспроизведении музыкального фрагмента, предложенного преподавателем допускаются существенные интонационные ошибки;</p>	<p>- возникают 3-4 ошибки при воспроизведении ритмического рисунка, предложенного преподавателем, которые сложно исправить даже с помощью преподавателя</p> <p>- темп неустойчивый;</p> <p>- проблемы с координацией движений;</p>	<p>- для запоминания мелодической линии при пении (попевки), предложенной преподавателем, требуется более 5 проигрываний.</p>
3	<p>- при пении песни, подготовленной самостоятельно, мелодическая линия воспроизведена неверно, с грубыми</p>	<p>- возникают многочисленные ошибки при воспроизведении ритмического рисунка, предложенного преподавателем</p>	<p>при пении (попевки), предложенную преподавателем, требуются многократные</p>

	<p>интонационными и ритмическими ошибками;</p> <p>- грубые ошибки при воспроизведении фрагмента, предложенного преподавателем, «намек на интонацию»;</p>	<p>- явные проблемы с координацией движений;</p>	<p>проигрывания.</p>
2	<p>- интонирование отсутствует, песня исполняется декламацией;</p> <p>- не интонирует задания, предложенные преподавателем.</p>	<p>- не может выполнить задания, предложенные преподавателем.</p> <p>-полная дезорганизация движений.</p>	<p>- не может запомнить и выполнить задания, предложенные преподавателем.</p>

|